

## Los tumores (neoplasias)

Según datos facilitados por el ISTAC (2016) 15.035 residentes en Canarias, murieron, siendo sus causas básicas de defunción más usuales, en grandes grupos, tumores (4.368, un 29,1% del total), enfermedades del sistema circulatorio (28,2%), enfermedades del sistema respiratorio (12,8%), del sistema nervioso (4,7%), del sistema digestivo (4,6%) y endocrinas, nutricionales y metabólicas (4,2%).

El Instituto Nacional del Cáncer de EE.UU. define la neoplasia como una masa anormal de tejido que aparece cuando las células se multiplican más de lo debido o no se destruyen en el momento apropiado, pudiendo ser benignas (no cancerosas) o malignas (cancerosas).

## Incidencia en Canarias

Según la Asociación Española Contra el Cáncer (AECC), los tipos de cáncer que más afectan en la provincia de Las Palmas son: el **cáncer colorectal** (680 casos nuevos al año, padecido en un 61.8% por hombres, y el 38.2% por mujeres), **de próstata** (609 casos nuevos al año en hombres), **pulmón** (596 casos nuevos al año, padecido en un 81.7% por hombres, y el 18.3% por mujeres) y **mama** (577 casos nuevos al año en mujeres). Este año se han detectado 4704 nuevos casos de cáncer en la provincia de Las Palmas, y 4610 en Santa Cruz de Tenerife, según AECC.

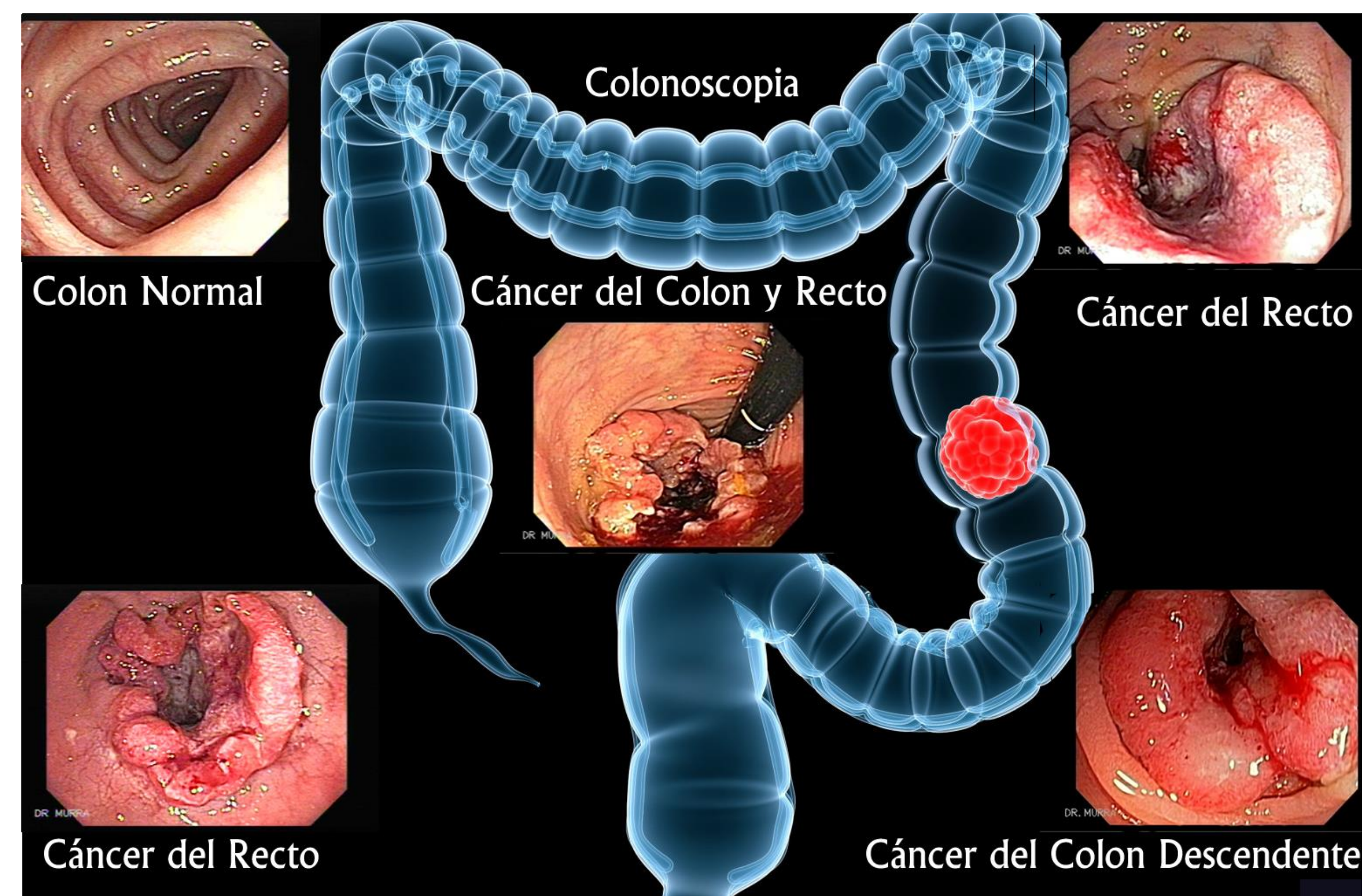
## Nutrición

Los factores nutricionales que se relacionan claramente asociados con cáncer colorrectal son la pobre ingesta de fibra vegetal no absorbible y la alta ingesta de grasas y azúcares refinados. Aunque estas asociaciones son claras, los mecanismos de su acción causal no están claros. Se piensa que la pobre cantidad de fibra genera una reducción en el bolo fecal y una alteración de la microbiota. Estos cambios pueden incrementar la síntesis de metabolitos bacterianos pro-oxidativos que estarían en contacto con la mucosa del colon por más tiempo del normal (debido a una pobre motilidad intestinal por la poca cantidad de fibra en la dieta). Una elevada cantidad de grasa en la dieta incrementa la síntesis de colesterol y ácidos biliares que pueden convertirse en productos carcinogénicos a través de bacterias intestinales.



**VS**

## Diagnóstico precoz



## Histología Normal



## Histopatología de un adenocarcinoma de colon

